

第 1 2 3 号議案

四日市都市計画下水道 第 1 号公共下水道の変更

【四日市市決定】

令和 5 年 7 月 1 9 日

四日市市都市計画審議会

四日市都市計画下水道の変更
【四日市市決定】

第 1 号 公 共 下 水 道

流域関連四日市市第 1 7 号公共下水道

流域関連四日市市第 1 9 号公共下水道

四日市市上下水道局

四日市都市計画下水道の変更（四日市市決定）

四日市都市計画第1号公共下水道「4. その他の施設」に六呂見調整池を次のように追加する。

4. その他の施設

内 訳	位 置	備 考
六呂見調整池	四日市市大字 ^{ロク} 六 ^ロ 呂 ^ミ 見 ^{ニシ} 字 ^{ウラ} 西浦	敷地面積 約 11,600 m ² 雨池排水区 計画貯留量 約 19,800 m ³

「区域は計画図表示のとおり」

変更理由

四日市市の公共下水道は、昭和 51 年に策定された四日市・鈴鹿水域流域別下水道整備総合計画により、三滝・海蔵川以北を北勢沿岸流域下水道（北部処理区）関連公共下水道、内部・鈴鹿川以南を北勢沿岸流域下水道（南部処理区）関連公共下水道、またこれらに挟まれた区域を単独公共下水道として 3 つの区域に分けて計画、事業を進めている。

本市の下水道は、市中心部の浸水対策を主目的として昭和 29 年から合流式により整備にとりかかり、その後急激な都市化、生活様式の近代化の進む中、生活環境の改善や公共用水域の水質保全を図るため汚水整備にも鋭意努めているところである。

また、本市では下水道が生活環境の改善・公共用水域の水質保全・浸水防除など都市活動を支える上で必要不可欠な施設であることから、市街化区域においては下水道を都市計画に位置付けている。

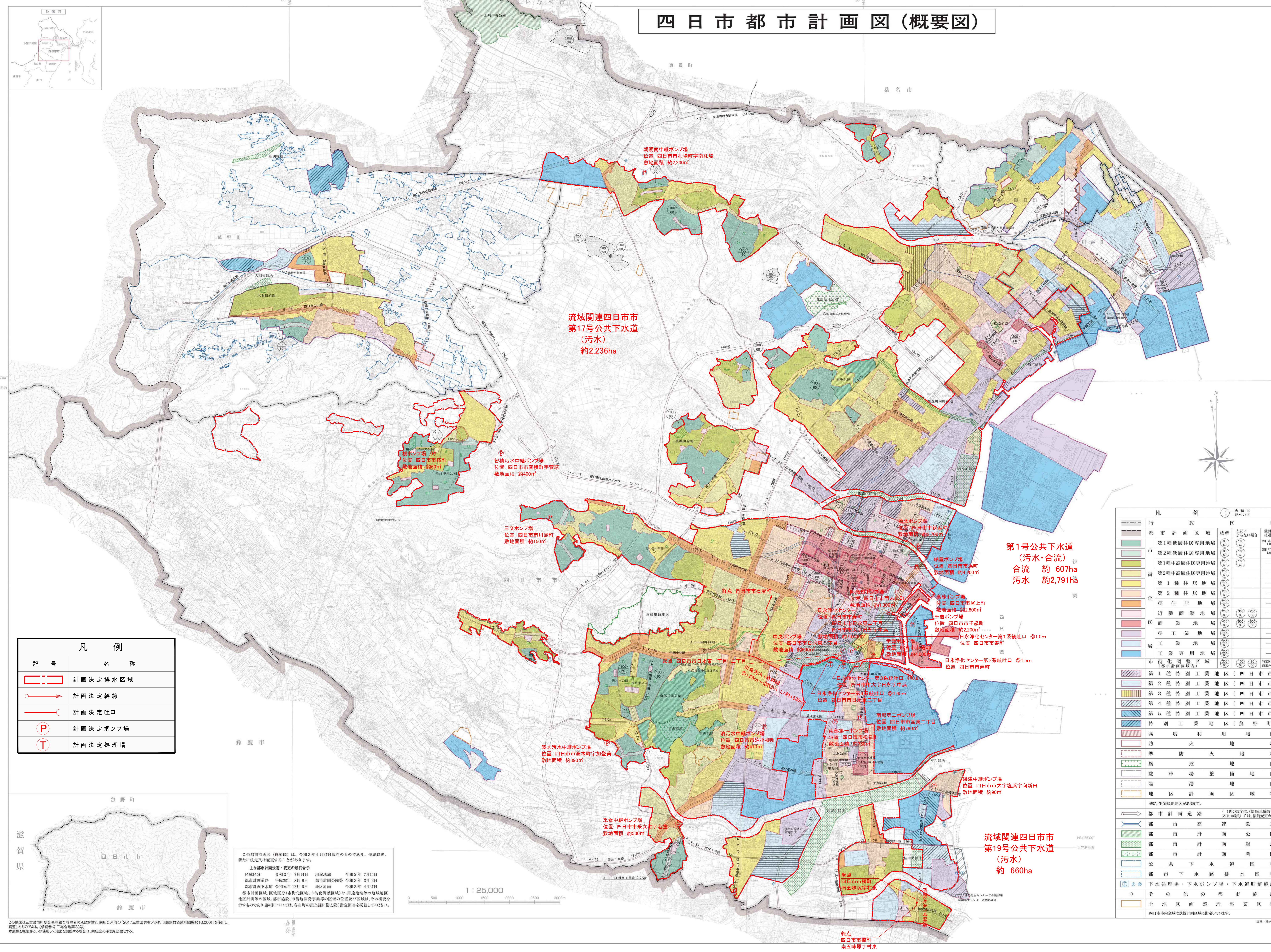
大字六呂見地区は、5 年確率降雨に対して雨水対策施設の整備が完了しているが、近年の地球温暖化の影響による大雨の激甚化・頻発化や、都市化が進み雨水の貯留・浸透機能を有する農地等の減少による雨水流出量の増加により、浸水被害が頻繁に発生している。このような状況を踏まえ、本市では当該地区の雨水対策を 10 年確率降雨に見直し、雨水対策施設を整備する方針である。

今回の都市計画の変更は、第 1 号公共下水道（単独公共下水道）において、大字六呂見字西浦に雨水調整池を追加し、浸水防除の推進を図るため都市計画を変更する。

1. 第 1 号公共下水道【単独公共下水道】

大字六呂見字西浦に六呂見調整池（雨水調整池、敷地面積 約 11,600 m²、計画貯留量 約 19,800 m³）を追加する。

四日市都市計画図(概要図)



凡 例	
記号	名称
	計画決定排水区域
	計画決定幹線
	計画決定吐口
	計画決定ポンプ場
	計画決定処理場

凡 例		行政区	町
	都市計画区域	標準	左記に よる1単位
	第1種低層住居専用地域	標準	左記に よる1単位
	第2種低層住居専用地域	標準	左記に よる1単位
	第1種中高層住居専用地域	標準	左記に よる1単位
	第2種中高層住居専用地域	標準	左記に よる1単位
	第1種住居地域	標準	左記に よる1単位
	第2種住居地域	標準	左記に よる1単位
	近隣商業地域	標準	左記に よる1単位
	商業地域	標準	左記に よる1単位
	準工業地域	標準	左記に よる1単位
	工業地域	標準	左記に よる1単位
	工業専用地域	標準	左記に よる1単位
	市街化調整区域	標準	左記に よる1単位
	第1種特別工業地区(四日市市)	標準	左記に よる1単位
	第2種特別工業地区(四日市市)	標準	左記に よる1単位
	第3種特別工業地区(四日市市)	標準	左記に よる1単位
	第4種特別工業地区(四日市市)	標準	左記に よる1単位
	第5種特別工業地区(四日市市)	標準	左記に よる1単位
	特別工業地区(菟野町)	標準	左記に よる1単位
	高度利用地域	標準	左記に よる1単位
	防火地域	標準	左記に よる1単位
	準防火地域	標準	左記に よる1単位
	風致地区	標準	左記に よる1単位
	駐車場整備地区	標準	左記に よる1単位
	臨港地区	標準	左記に よる1単位
	地区計画区域等	標準	左記に よる1単位
	他に、生産緑地地区が設けられます。		
	都市計画道路	()内の数字は、(幅員等)の 又は(幅員)又は(幅員等)を示す。	
	都市高速		
	都市計画公園		
	都市計画緑地		
	都市計画公園		
	公共下水道区域		
	都市下水道排水区域		
	下水処理場・下水ポンプ場・下水道貯留施設		
	その他の都市施設		
	土地区画整理事業区域		
	四日市内全域は区域計画区域に指定されています。		

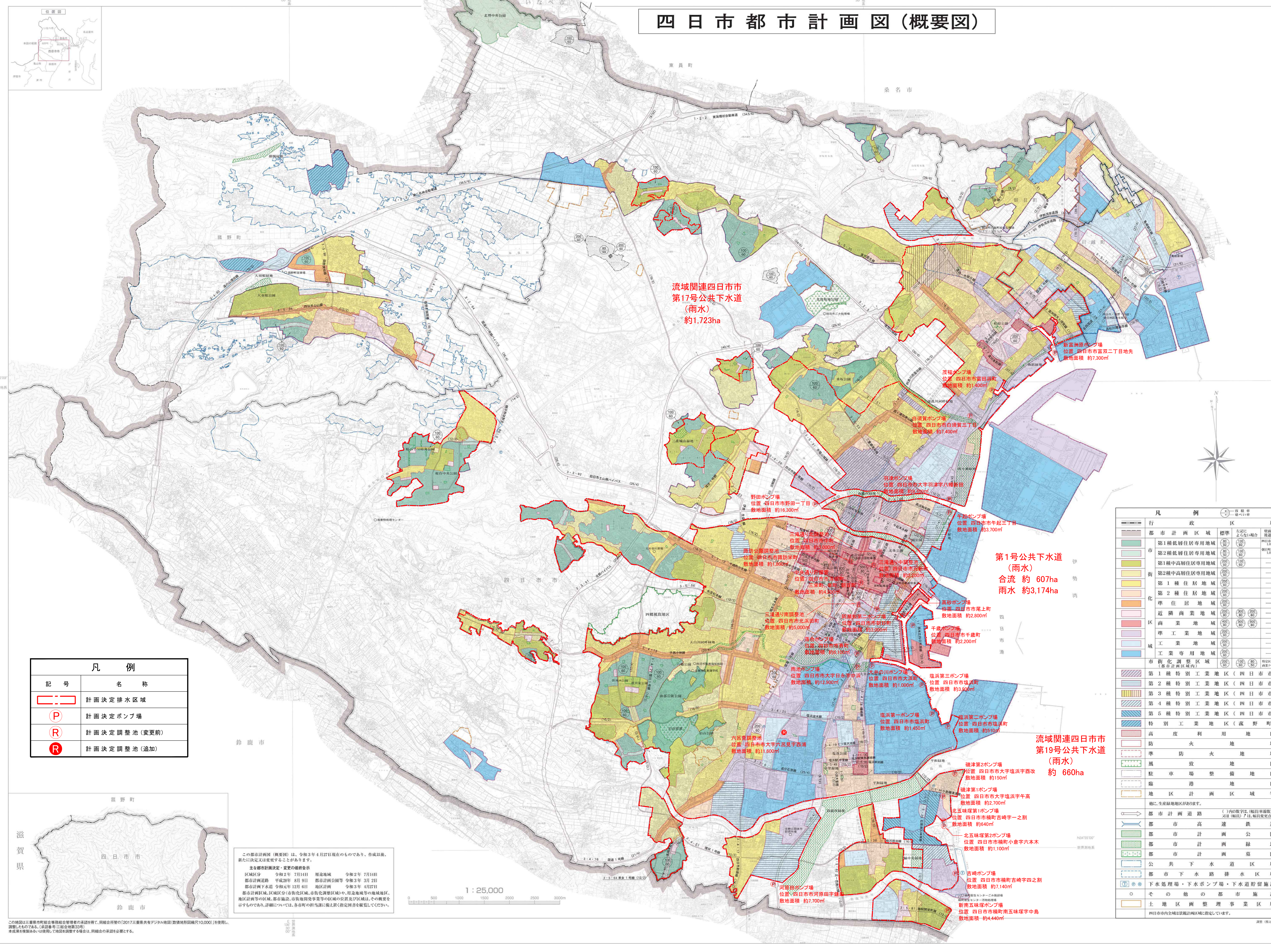
この都市計画図(概要図)は、令和3年4月27日現在のものであり、作成以後、新たに決定又は変更されたものではありません。

主な都市計画決定・変更の経緯表

区域区分	令和2年 2月14日	用途地域	令和2年 2月14日
都市計画道路	平成28年 8月 9日	都市計画公園等	令和3年 3月 21日
都市計画下水道	令和元年 12月 6日	地区計画	令和3年 4月 27日
都市計画緑地、地区区分(自然保護区域、都市化調整区域等)、用途地域等の地域地区、地区計画等の区域、都市施設、市街地開発事業等の区域の位置及び区域は、その概要を示すものであり、詳細については、各町の担当課に問い合わせを願います。			

この地図は三重県都市計画部との協力を得て、同部所管の「2017年度県営デジタル地図(国土地理院図幅10,000)」を使用し、調整したものである。(保証書参照) 3/25/2023
 本図を複製または転載して、第三者に譲渡する場合は、同部との承認を要する。

四日市都市計画図(概要図)



流域関連四日市市
第17号公共下水道
(雨水)
約1.723ha

第1号公共下水道
(雨水)
合流 約607ha
雨水 約3,174ha

流域関連四日市市
第19号公共下水道
(雨水)
約660ha

凡 例	
記号	名称
	計画決定排水区域
	計画決定ポンプ場
	計画決定調整池(変更前)
	計画決定調整池(追加)

凡 例	
行 政 区 域	特 徴
都市計画区域	標準 左記に よる1単位 400m
市	第1種低層住居専用地域 第2種低層住居専用地域 第1種中高層住居専用地域 第2種中高層住居専用地域 第1種住居地域 第2種住居地域 準住居地域 近隣商業地域 商業地域 準工業地域 工業地域 工業専用地域
市街化調整区域	第1種特別工業地区(四日市市) 第2種特別工業地区(四日市市) 第3種特別工業地区(四日市市) 第4種特別工業地区(四日市市) 第5種特別工業地区(四日市市) 特別工業地区(菟野町)
高度利用地域	防火地域 準防火地域 風致地区 駐車場整備地区 臨港地区 地区計画区域等 他に、生産緑地地区が該当する。
都市計画道路	都市計画道路 都市高速 都市計画公園 都市計画緑地 都市計画公園 公共下水道区域 都市下水道排水区域 下水処理場・下水ポンプ場・下水道貯留施設
その他の都市施設	土地地区画整理事業区域 四日市内全域は区域画整理区域に指定されています。

この都市計画図(概要図)は、令和3年4月27日現在のものであり、作成以後、新たな決定は受けることありません。
主な都市計画決定・変更の経緯表
区域区分 令和2年 2月14日 用途地域 令和2年 2月14日
都市計画道路 平成28年 8月9日 都市計画公園等 令和3年 3月21日
都市計画下水道 令和元年 12月6日 地区計画 令和3年 4月27日
都市計画緑地、区域区分(生産緑地、準生産緑地)や、用途地域等の地域地区、地区計画等の区域、都市施設、市街化調整区域等の区域及び区域は、その概要を示すものであり、詳細については、各区域の担当課に問い合わせを願ってください。

この地図は三重県都市計画事務所との協力を得て、同所所管の「2017年度県営デジタル地図(国土地理院縮尺10,000)」を使用し、調整したものである。(保証書参照)縮尺1:25,000
本図を複製または転載する場合は、同組合の承認を要する。

凡 例	
記 号	名 称
	計画決定調整池

名 称	六呂見調整池
位 置	四日市市大字六呂見字西浦
面 積	約 11,600 m ²

事業名	四日市都市計画下水道の変更（四日市市決定）		
工事場所	計画図（六呂見調整池）		
縮尺	1/400	設計年月日	令和4年12月
工種	設計者		
事業主体	四日市市	図面番号	

参 考 图 书

新旧対照表

ゴシック斜体 : 変更前

I. 第1号公共下水道

1. 下水道の名称 第1号公共下水道

2. 排水区域

面積 約 3,900ha 合流 約 607ha
 汚水 約 2,791ha
 雨水 約 3,174ha

3. 下水管渠

イ) 汚水

内 訳	位 置		区 域		備 考
	起 点	終 点	管径又は幅員	延 長	
川島汚水1号幹線	四日市市 ^{ヒナガヒガシ} 日永東 一丁目、二丁目	四日市市 ^{イシヅカ} 石塚町	◎1.65m ～0.8m	約 3,590m	分流式 汚水管渠
日永浄化センター 第1系統吐口	四日市市 ^{コトブキ} 寿町		◎1.0m	—	二級河川 鹿化川
日永浄化センター 第2系統吐口	四日市市 ^{コトブキ} 寿町		◎1.5m	—	二級河川 天白川
日永浄化センター 第3系統吐口	四日市市 ^{ヒナガ} 大字日永 ^{ナカハマ} 字中浜		◎0.8m	—	二級河川 天白川
日永浄化センター 第4系統吐口	四日市市 ^{ヒナガヒガシ} 日永東二丁目		◎1.65m	—	二級河川 天白川

ロ) 雨水

該当なし

4. その他の施設

内 訳	位 置	備 考
橋北ポンプ場	四日市市 ^{シンハマ} 新浜町	敷地面積 約 3,700 m ² 合流
納屋ポンプ場	四日市市 ^{ハマ} 浜町	敷地面積 約 4,200 m ² 合流
阿瀬知ポンプ場	四日市市 ^{ニシスエヒロ} 西末広町	敷地面積 約 1,300 m ² 合流
常磐ポンプ場	四日市市 ^{アケボノ} 曙町	敷地面積 約 4,000 m ² 合流
中央ポンプ場	四日市市 ^{ヒナガヒガシ} 日永東一丁目	敷地面積 約 600 m ² 汚水
千歳ポンプ場	四日市市 ^{チトセ} 千歳町	敷地面積 約 2,200 m ² 汚水及び雨水
高砂ポンプ場	四日市市 ^{オノエ} 尾上町	敷地面積 約 2,800 m ² 汚水及び雨水
南部第一ポンプ場	四日市市 ^{ショウセン} 松泉町	敷地面積 約 760 m ² 汚水
南部第二ポンプ場	四日市市 ^{ミヤヒガシ} 宮東二丁目	敷地面積 約 780 m ² 汚水
桜ポンプ場	四日市市 ^{サクラ} 桜町	敷地面積 約 60 m ² 汚水
三交ポンプ場	四日市市 ^{カワシマ} 川島町	敷地面積 約 150 m ² 汚水
泊汚水中継ポンプ場	四日市市 ^{トマリコヤナギ} 泊小柳町	敷地面積 約 410 m ² 汚水
波木汚水中継ポンプ場	四日市市 ^{ハギ} 波木町 ^{カトミ} 加登美	敷地面積 約 390 m ² 汚水
智積汚水中継ポンプ場	四日市市 ^{チシヤク} 智積町 ^{スギハラ} 菅原	敷地面積 約 400 m ² 汚水
午起ポンプ場	四日市市 ^{ウマオコシ} 午起三丁目	敷地面積 約 3,700 m ² 雨水
阿瀬知第二ポンプ場	四日市市 ^{アサヒ} 朝日町	敷地面積 約 3,000 m ² 雨水
落合ポンプ場	四日市市 ^{コトブキ} 寿町	敷地面積 約 6,100 m ² 雨水
雨池ポンプ場	四日市市大字 ^{ヒナガ} 日永 ^{ナカハマ} 字中浜	敷地面積 約 12,900 m ² 雨水
大井の川ポンプ場	四日市市 ^{オオハマ} 大浜町	敷地面積 約 1,000 m ² 雨水
塩浜第一ポンプ場	四日市市 ^{シオハマ} 塩浜町	敷地面積 約 1,450 m ² 雨水
塩浜第二ポンプ場	四日市市 ^{シオハマ} 塩浜町	敷地面積 約 510 m ² 雨水
塩浜第三ポンプ場	四日市市 ^{シオハマ} 塩浜町	敷地面積 約 3,900 m ² 雨水
日永浄化センター	四日市市 ^{コトブキ} 寿町、 ^{ヒナガヒガシ} 日永東二丁目、 ^{ヒナガ} 大字日永 ^{ナカハマ} 字中浜	敷地面積 約 76,600 m ² 活性汚泥法
諏訪公園調整池	四日市市 ^{スワ} 諏訪 ^{サカエ} 栄町	敷地面積 約 1,800 m ² 納屋排水区 計画貯留量 約 21,000 m ³
三滝通り北調整池	四日市市 ^{ナカ} 市中町	敷地面積 約 3,000 m ² 納屋排水区 計画貯留量 約 17,000 m ³
三滝通り中調整池	四日市市 ^{モトシン} 元新町	敷地面積 約 2,200 m ² 納屋排水区 計画貯留量 約 15,000 m ³

内 訳	位 置	備 考
三滝通り南調整池	四日市市 ^{キタハマダ} 北浜田町	敷地面積 約 5,000 m ² 常磐排水区 計画貯留量 約 35,000 m ³
中央通り貯留管	四日市市 ^{ハマダ} 浜田町、 ^{サンエイ} 三栄町、 ^{サイワイ} 幸町、 ^{アサヒ} 朝日町	敷地面積 約 4,200 m ² 阿瀬知排水区 計画貯留量 約 11,000 m ³
六呂見調整池	四日市市大字 ^{ロク ロ ミ} 六呂見字 ^{ニシウラ} 西浦	敷地面積 約 11,600 m ² 雨池排水区 計画貯留量 約 19,800 m ³

II. 流域関連四日市市第17号公共下水道

1. 下水道の名称 流域関連四日市市第17号公共下水道

2. 排水区域

面積 約 2,236ha 汚水 約 2,236ha
 雨水 約 1,723ha

3. 下水管渠

イ) 汚水

該当なし

ロ) 雨水

該当なし

4. その他の施設

内 訳	位 置	備 考
朝明南中継ポンプ場	四日市市 ^{サツバ} 札場町 ^{ミナミサツバ} 字南札場	敷地面積 約 2,200 m ² 汚水
新富洲原ポンプ場	四日市市 ^{フソウ} 富双二丁目地先	敷地面積 約 7,300 m ² 雨水
羽津ポンプ場	四日市市大字 ^{ハツ} 羽津字 ^{ヤワタシデン} 八幡新田	敷地面積 約 9,700 m ² 雨水
白須賀ポンプ場	四日市市 ^{シラスカ} 白須賀三丁目	敷地面積 約 7,400 m ² 雨水
茂福ポンプ場	四日市市 ^{トミダハマ} 富田浜町	敷地面積 約 1,400 m ² 雨水
野田ポンプ場	四日市市 ^{ノダ} 野田一丁目	敷地面積 約 16,300 m ² 雨水

Ⅲ. 流域関連四日市市第19号公共下水道

1. 下水道の名称 流域関連四日市市第19号公共下水道

2. 排水区域

面積 約 660ha

汚水 約 660ha

雨水 約 660ha

3. 下水管渠

イ) 汚水

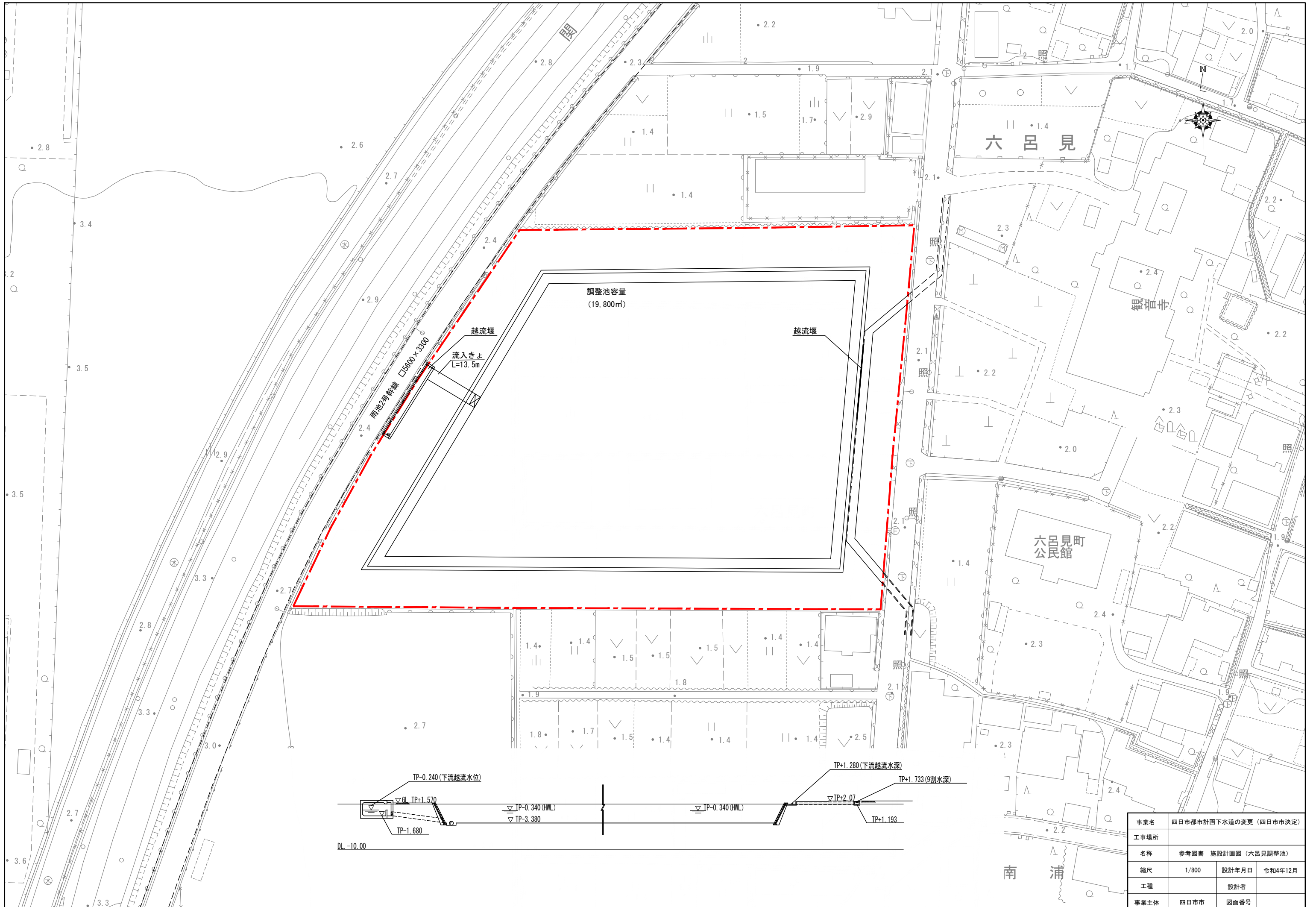
内 訳	位 置		備 考
	起 点	終 点	
南部汚水1号幹線	四日市市楠町南五味塚字村東 ^{クス ミナミゴミヅカ ムラヒガシ}	四日市市楠町南五味塚字村東 ^{クス ミナミゴミヅカ ムラヒガシ}	分流式 汚水管渠

ロ) 雨水

該当なし

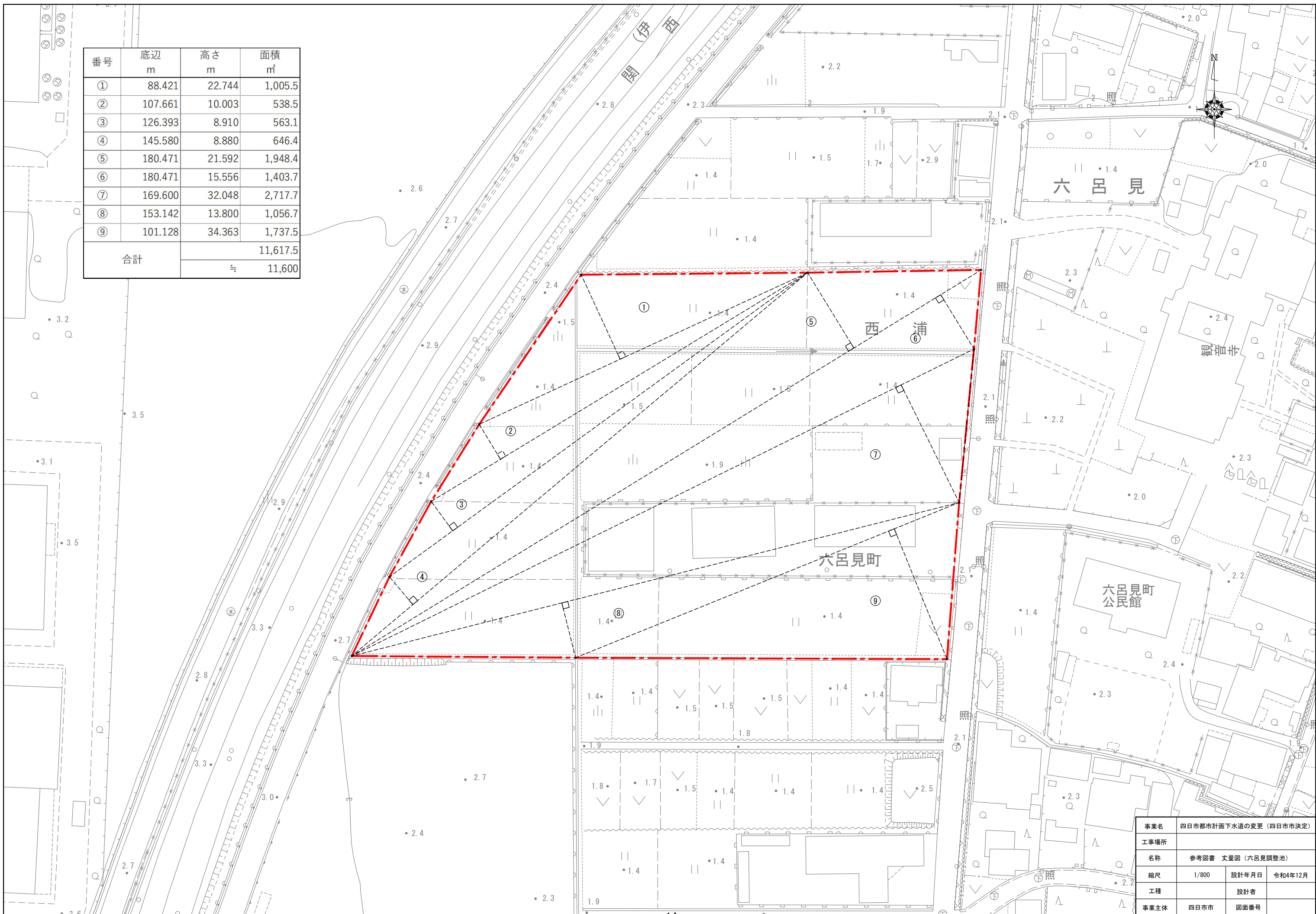
4. その他の施設

内 訳	位 置	備 考
采女中継ポンプ場	四日市市采女町字名倉 ^{ウネメ ナグラ}	敷地面積 約 530 m ² 汚水
磯津中継ポンプ場	四日市市大字塩浜字向新田 ^{シオハマ ムカイシンデン}	敷地面積 約 90 m ² 汚水
磯津第1ポンプ場	四日市市大字塩浜字午高 ^{シオハマ ウマタカ}	敷地面積 約 2,700 m ² 雨水
磯津第2ポンプ場	四日市市大字塩浜字西改 ^{シオハマ トリアラタメ}	敷地面積 約 150 m ² 雨水
河原田ポンプ場	四日市市河原田字鎌田 ^{カワラダ カマタ}	敷地面積 約 7,700 m ² 雨水
新南五味塚ポンプ場	四日市市楠町南五味塚字中島 ^{クス ミナミゴミヅカ ナカジマ}	敷地面積 約 4,440 m ² 雨水
吉崎ポンプ場	四日市市楠町吉崎字四之割 ^{クス ヨシザキ シノワリ}	敷地面積 約 7,140 m ² 雨水
北五味塚第1ポンプ場	四日市市楠町吉崎字一之割 ^{クス ヨシザキ イチノワリ}	敷地面積 約 640 m ² 雨水
北五味塚第2ポンプ場	四日市市楠町小倉字六本木 ^{クス オグラ ロッポンギ}	敷地面積 約 1,100 m ² 雨水



事業名	四日市都市計画下水道の変更（四日市市決定）		
工事場所	参考図書 施設計画図（六呂見調整池）		
縮尺	1/800	設計年月日	令和4年12月
工種	設計者		
事業主体	四日市市	図面番号	

番号	底辺 m	高さ m	面積 ㎡
①	88.421	22.744	1,005.5
②	107.661	10.003	538.5
③	126.393	8.910	563.1
④	145.580	8.880	646.4
⑤	180.471	21.592	1,948.4
⑥	180.471	15.556	1,403.7
⑦	169.600	32.048	2,717.7
⑧	153.142	13.800	1,056.7
⑨	101.128	34.363	1,737.5
合計			11,617.5
		≒	11,600



事業名	四日市都市計画下水道の変更(四日市市決定)		
工事場所	六呂見調整池		
名称	参考図書	丈量図	(六呂見調整池)
縮尺	1/800	設計年月日	令和4年12月
工種	設計者		
事業主体	四日市市	図面番号	

1. 四日市都市計画下水道第1号公共下水道の変更原案の公聴会（説明会）の開催について

○公聴会（説明会）について

公述申出書提出期間 (縦覧期間)	令和5年4月21日(金)～令和5年5月12日(金)
縦覧場所	四日市市 都市整備部 都市計画課、 四日市市上下水道局 管理部 経営企画課、 四日市市 市民文化部 日永地区市民センター
縦覧者の数	1名
公述申出書の提出	0通(なし) ⇒説明会の開催
説明会の開催日	令和5年5月17日(水)
説明会の出席者	0名

2. 四日市都市計画下水道第1号公共下水道の変更案の縦覧結果について

○縦覧結果について

縦覧期間	令和5年6月7日(水)～令和5年6月21日(水)
縦覧場所	四日市市 都市整備部 都市計画課、 四日市市上下水道局 管理部 経営企画課、 四日市市 市民文化部 日永地区市民センター
縦覧者の数	1名
意見書の数	0通(なし)